

**UNIVERSIDAD NACIONAL
AGRARIA LA MOLINA**



OCEANOGRAFIA

BOYA 2°N 165°E

ALUMNA: GIANELLA CARMEN
CASTILLO CRISTOBAL
PROFESOR: LUIS ICOCHEA
FACULTAD: INGENIERIA PESQUERA

2015



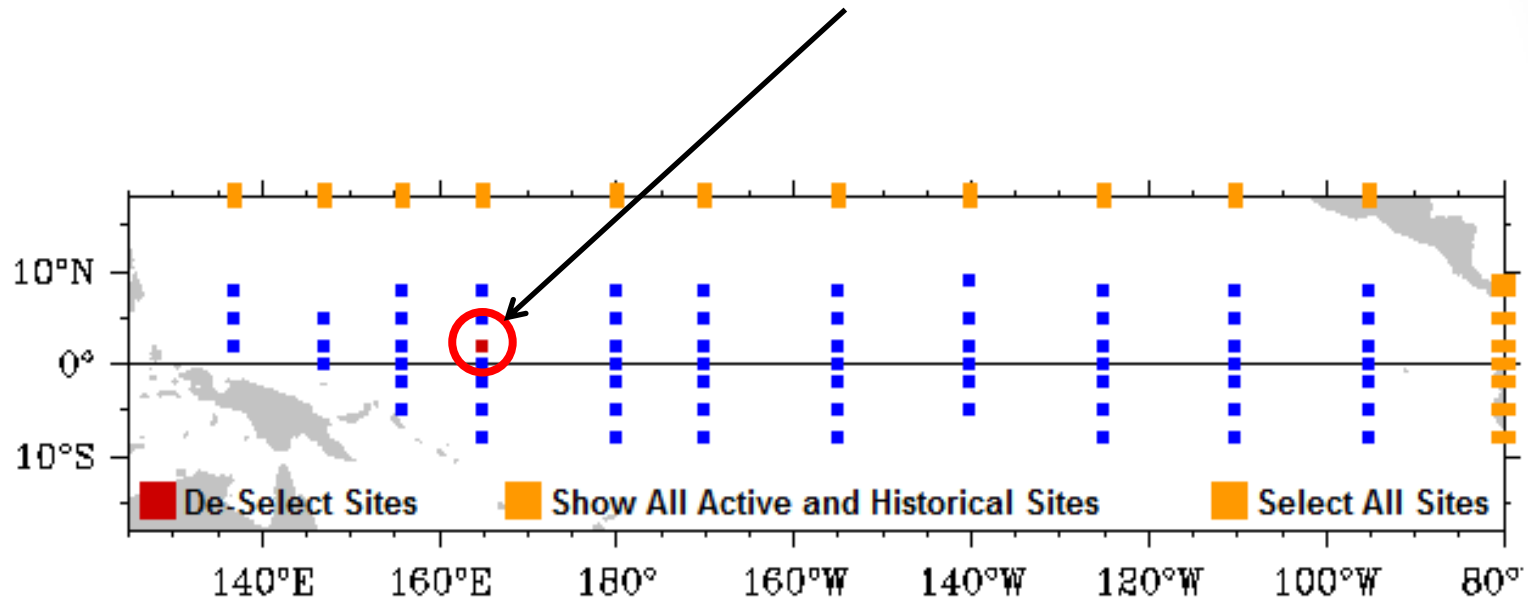
VIENTOS

ALTURAS
DINAMICAS

TEMPERATURAS
SUBSUPERFICIA-
LES

UBICACIÓN BOYA

2°N165°E

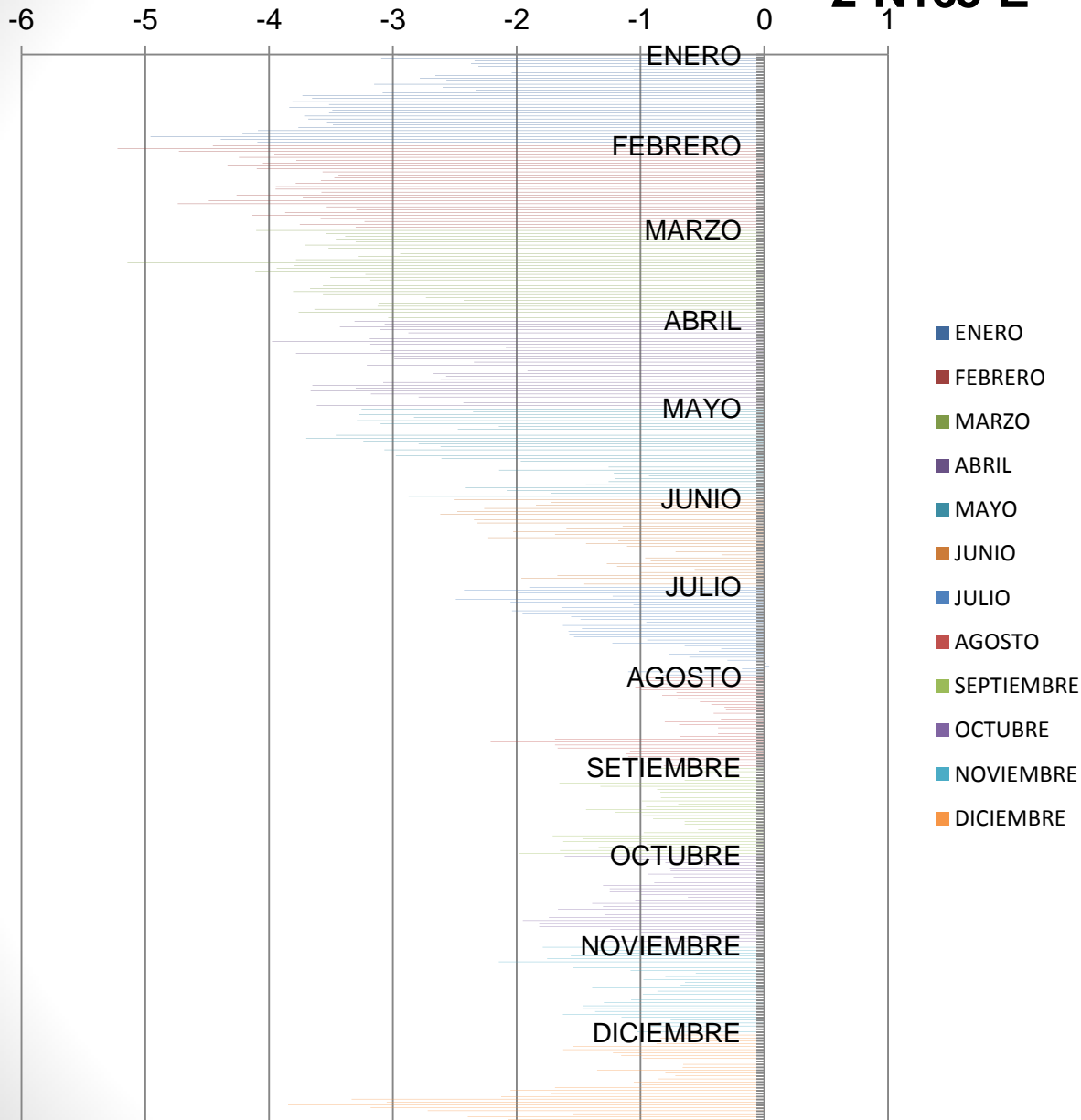


**VIENTOS
BOYA
2°N 165°E**



HISTORICO 1986-2010

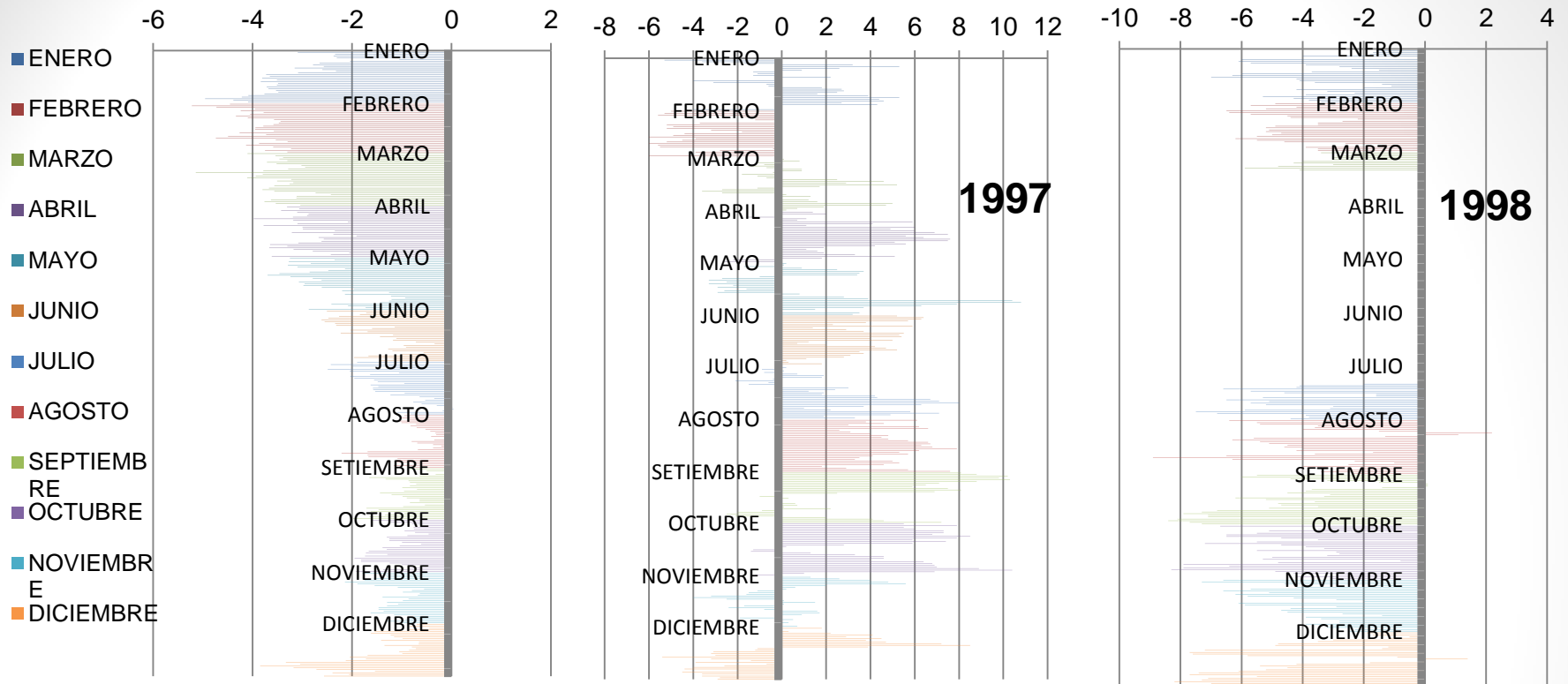
2°N165°E



Histórico	
ENERO	-3.26
FEBRERO	-3.95
MARZO	-3.49
ABRIL	-2.99
MAYO	-2.47
JUNIO	-1.58
JULIO	-1.11
AGOSTO	-0.85
SEPTIEMBRE	-1
OCTUBRE	-1.19
NOVIEMBRE	-1.23
DICIEMBRE	-1.6

Se puede observar que la boya, desde el año que empezó a emitir hasta el 2010, presenta una orientación predominante hacia Australia.

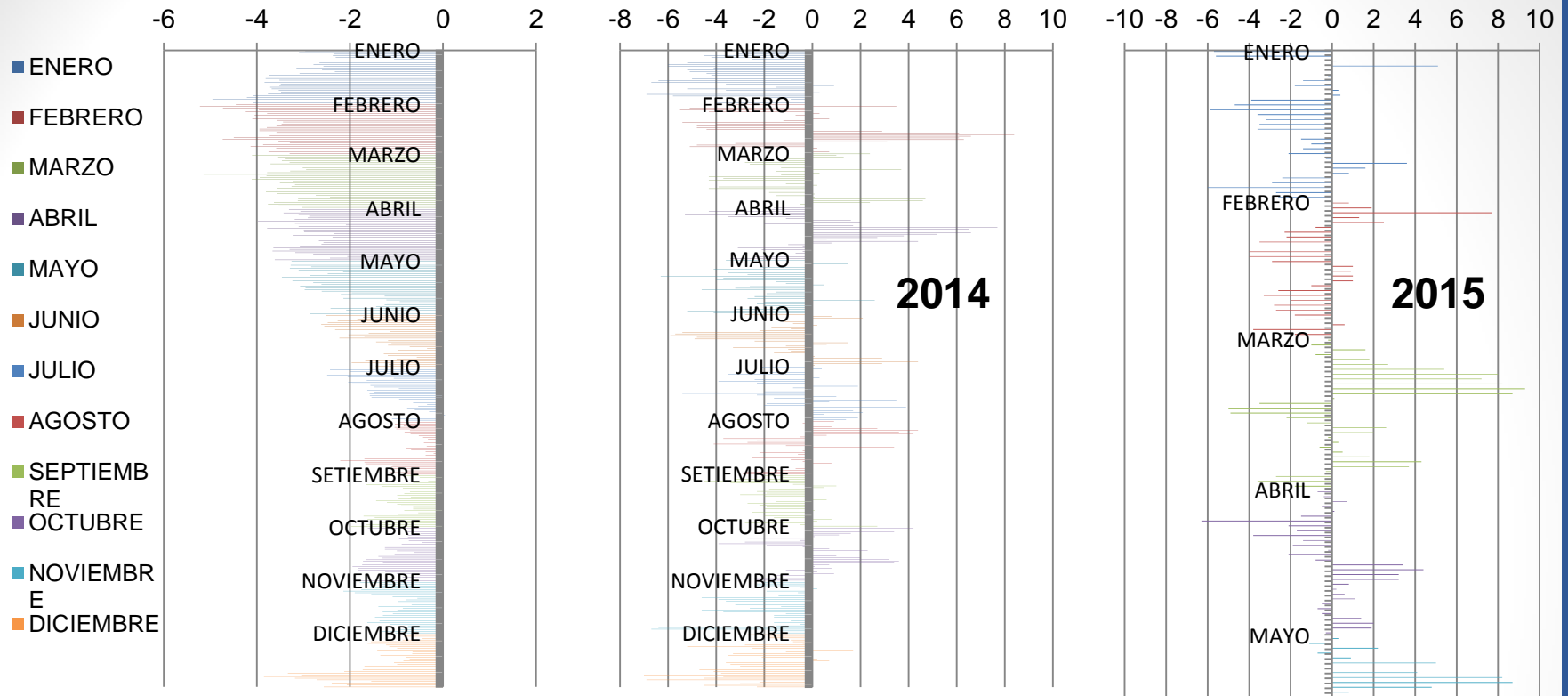
HISTORICO-1997-1998 2°N165°E



	Histórico	1997	1998
ENERO	-3.26	0.73	-3.71
FEBRERO	-3.95	-3.82	-4.51
MARZO	-3.49	0.58	-3.71
ABRIL	-2.99	3.32	--
MAYO	-2.47	1.35	--
JUNIO	-1.58	3.44	--
JULIO	-1.11	2.42	-4.6
AGOSTO	-0.85	5	-3.72
SEPTIEMBRE	-1	3.79	-4.95
OCTUBRE	-1.19	4.93	-4.84
NOVIEMBRE	-1.23	0.24	-4.12
DICIEMBRE	-1.6	-0.42	-4.43

El año niño 1997 presentó una dirección opuesta a su histórico (Sudamérica), mientras que el año niña 1998 presentó gran similitud en su dirección (Australia)

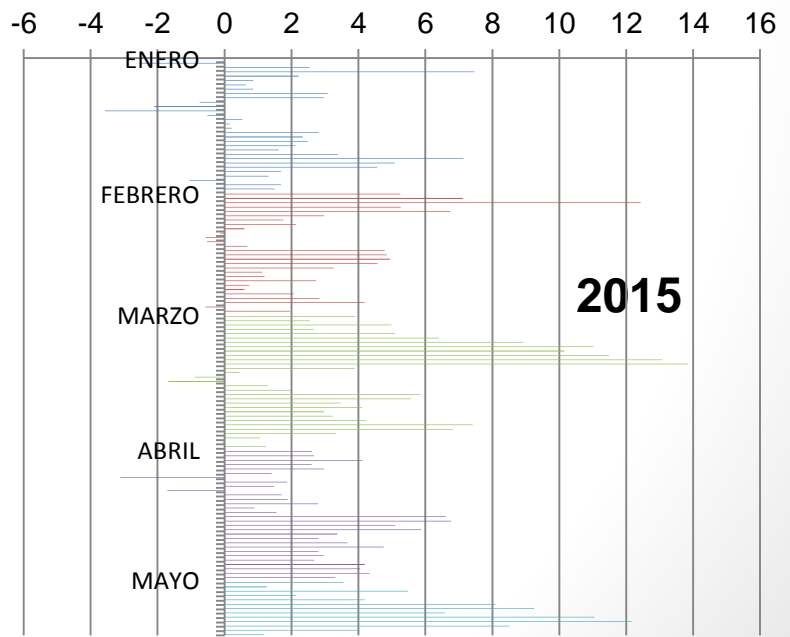
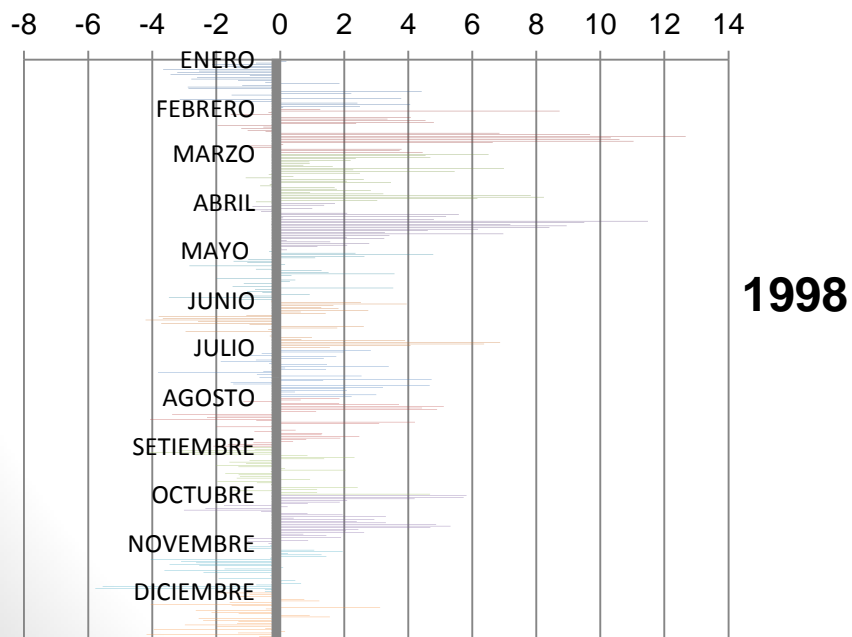
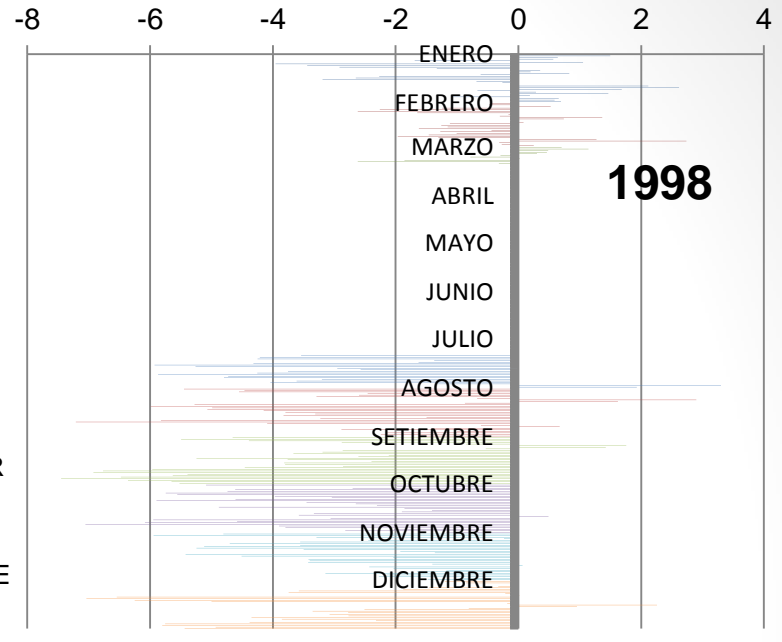
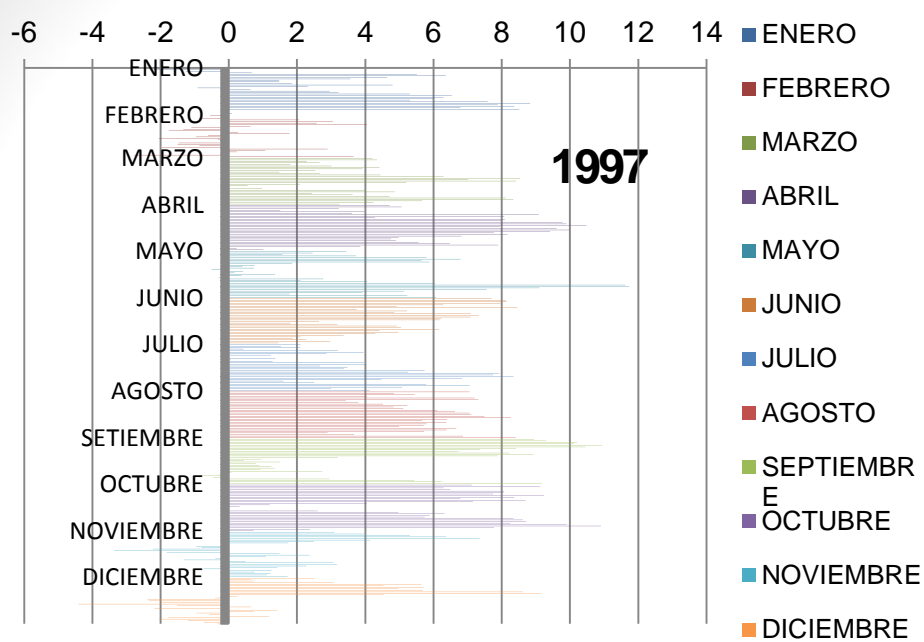
HISTORICO-2014-2015 2°N165°E



	Histórico	2014	2015
ENERO	-3.26	-3.89	-1.77
FEBRERO	-3.95	-0.39	-0.99
MARZO	-3.49	-0.82	1.3
ABRIL	-2.99	0.39	-0.17
MAYO	-2.47	-2.37	1.26
JUNIO	-1.58	-0.89	
JULIO	-1.11	-0.35	
AGOSTO	-0.85	-0.25	
SEPTIEMBRE	-1	-1.42	
OCTUBRE	-1.19	0.53	
NOVIEMBRE	-1.23	-2.37	
DICIEMBRE	-1.6	-2.79	

Se observa que la dirección de los vientos U del presente año, 2015, se asemeja al del 2014, con excepción del mes de mayo que presenta una orientación hacia Sudamérica.

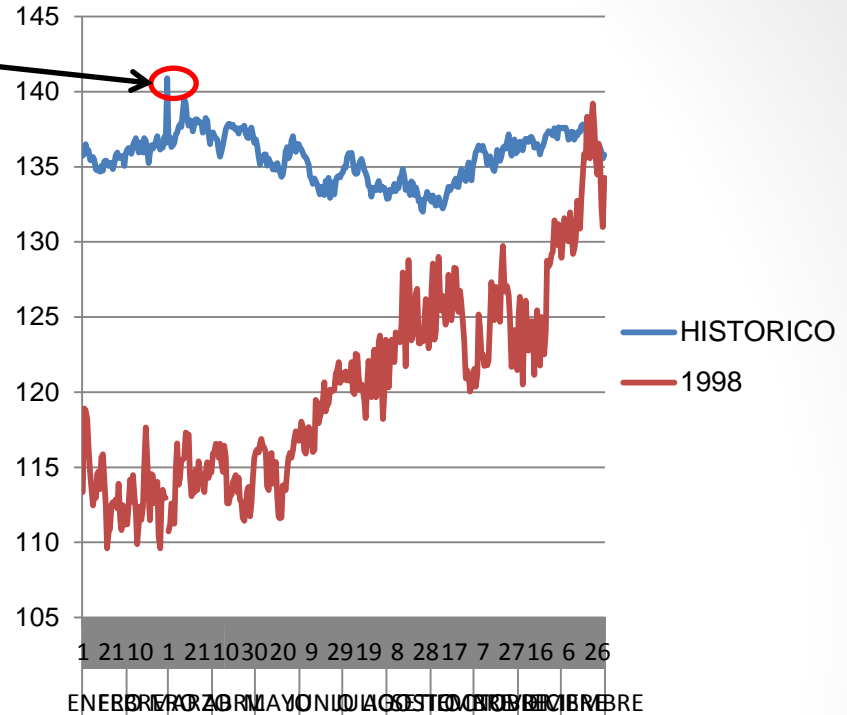
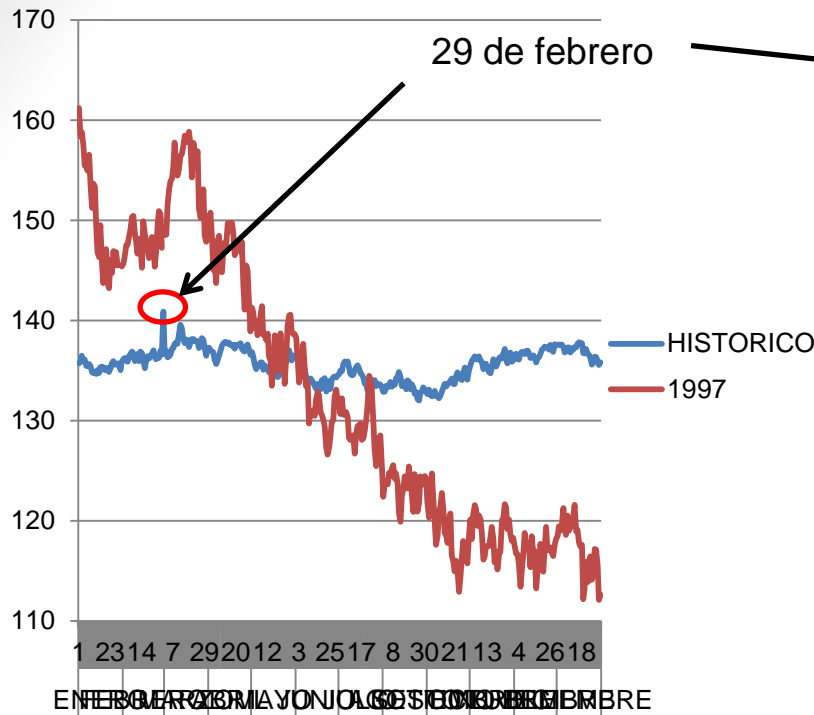
ANOMALIAS VIENTOS U 2°N165°E



ALTURAS DINAMICAS BOYA 2°N 165°E



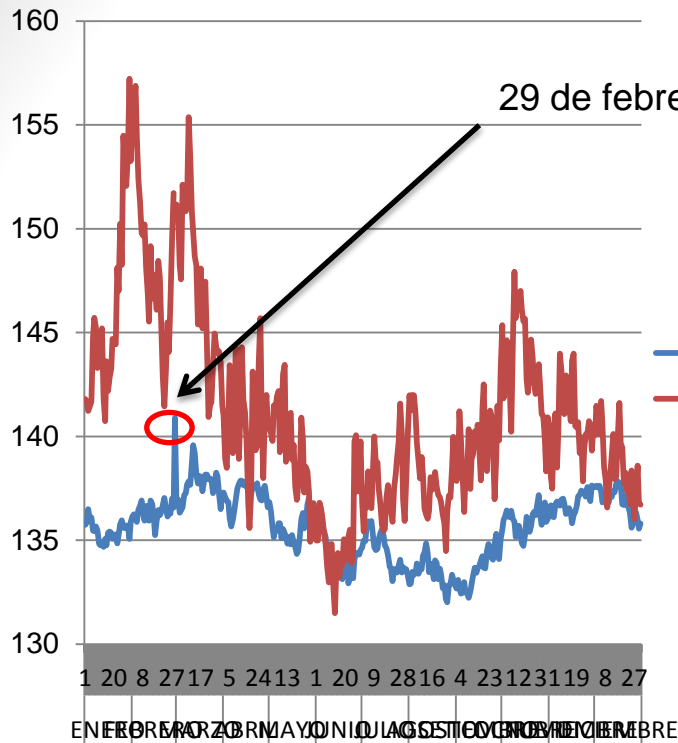
HISTORICO 1997-1998 2°N165°E



	HISTORICO	1997	1998
ENERO	135.42968	150.085862	113.53
FEBRERO	136.402255	147.944643	112.892857
MARZO	137.669379	154.271935	114.330968
ABRIL	137.178146	146.593667	114.101667
MAYO	135.621682	138.112258	115.10129
JUNIO	134.308585	131.932667	118.774333
JULIO	134.443237	129.49129	120.96129
AGOSTO	133.378199	123.507097	124.116774
SEPTIEMBRE	133.584484	118.584	125
OCTUBRE	135.928016	118.729032	124.344839
NOVIEMBRE	136.801109	116.697333	125.832333
DICIEMBRE	136.906833	117.300968	133.378387

El año niño 1997 no presentó ninguna similitud con el año niña 1998. observándose que el año 1997 empezó con alturas altas hasta junio, y descendió de ahí en adelante hasta diciembre.

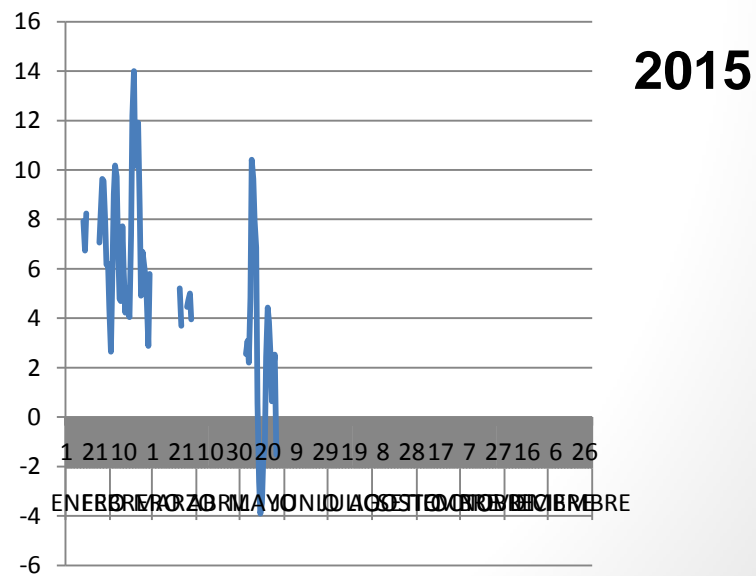
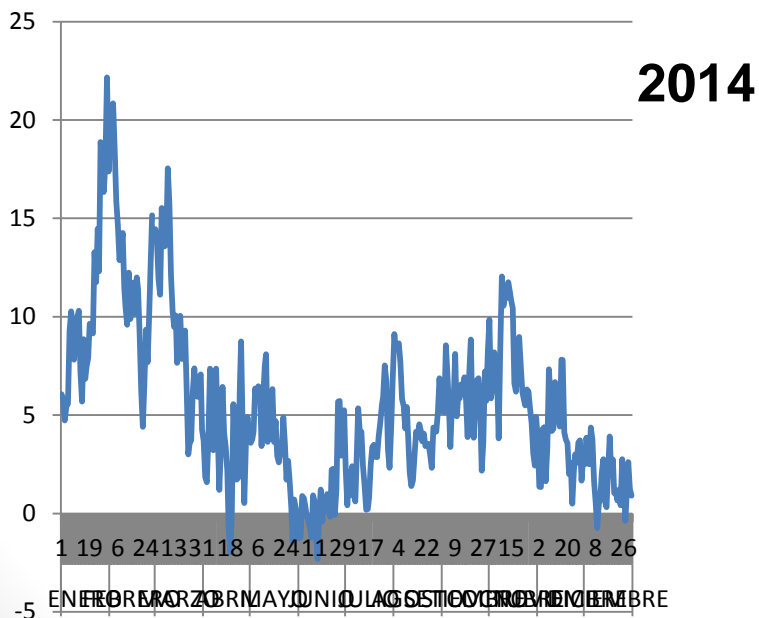
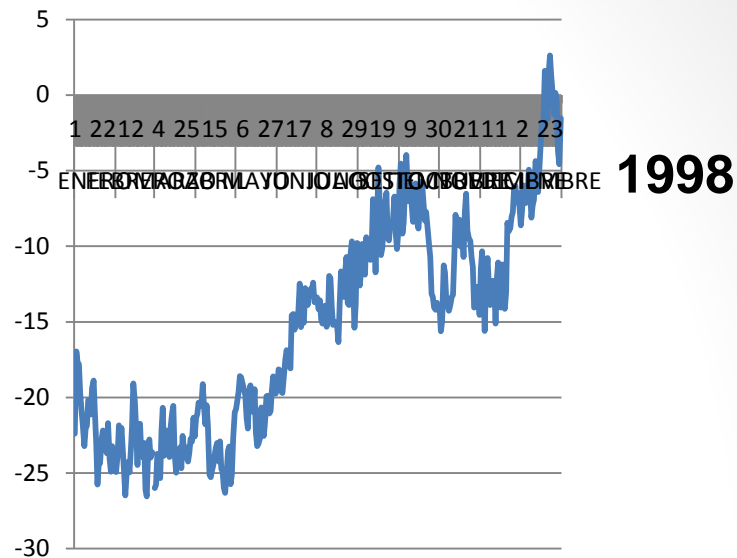
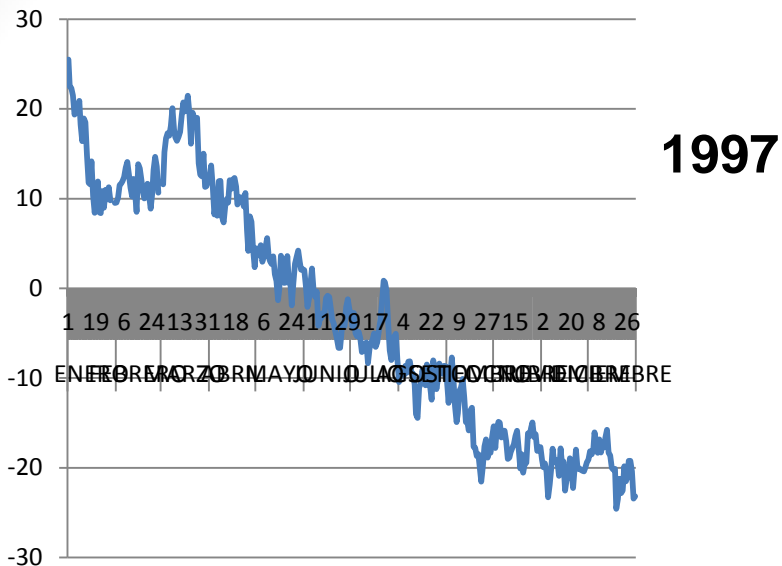
HISTORICO-2014-2015 2°N165°E



	HISTORICO	2014	2015
ENERO	135.42968	146.02	142.895455
FEBRERO	136.402255	148.55	143.415714
MARZO	137.669379	147.22	142.426667
ABRIL	137.178146	140.78	---
MAYO	135.621682	139.32	137.720455
JUNIO	134.308585	135.2	
JULIO	134.443237	137.59	
AGOSTO	133.378199	138.11	
SEPTIEMBRE	133.584484	139.51	
OCTUBRE	135.928016	143.44	
NOVIEMBRE	136.801109	140.67	
DICIEMBRE	136.906833	138.65	

Se observa que el presente año, 2015, las alturas dinámicas se encuentran por encima de su histórico, a excepción de mitad de mayo que presenta valores inferiores a su histórico.

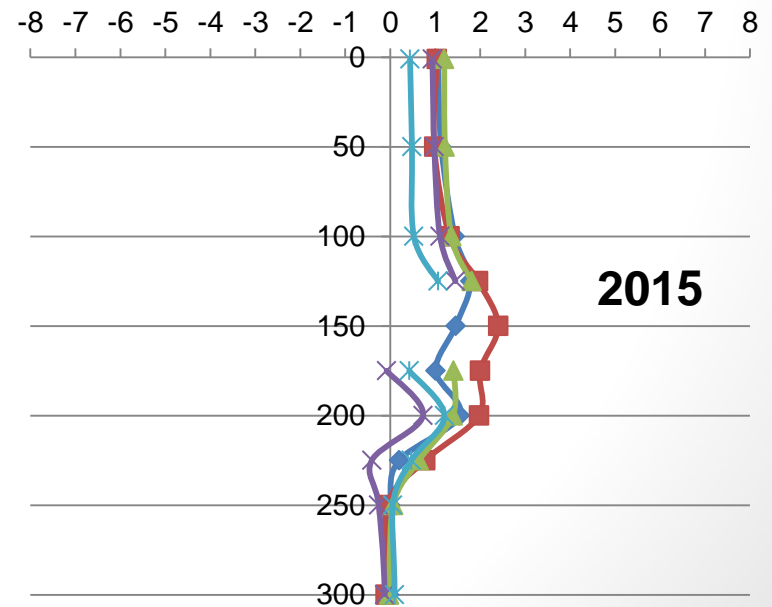
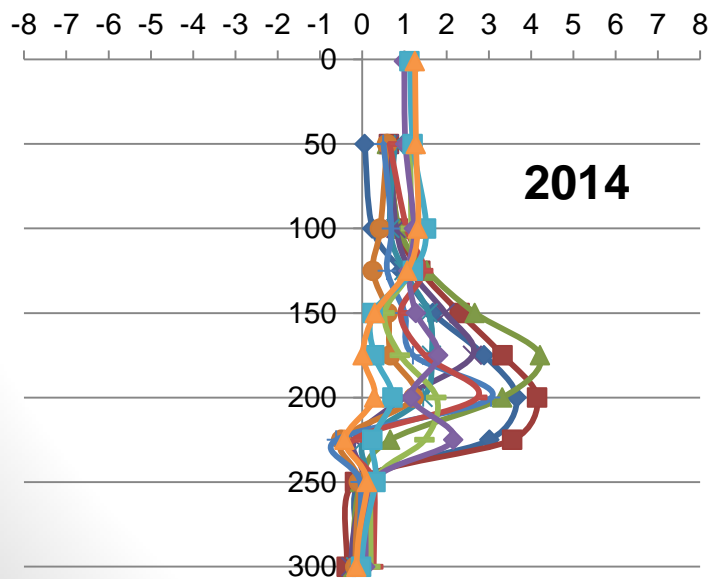
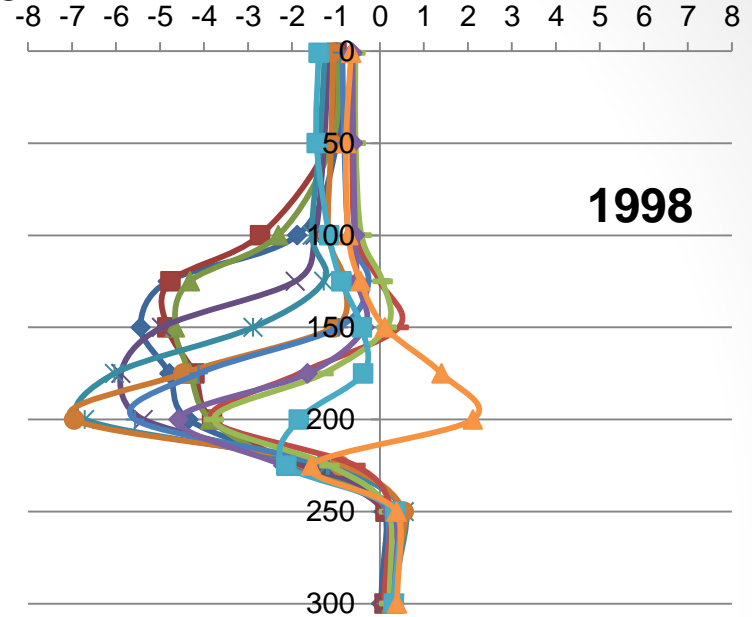
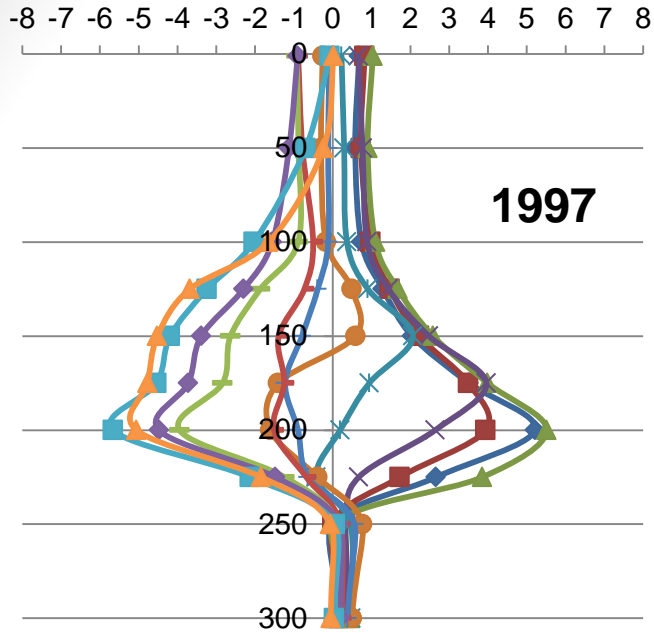
ANOMALIAS ALTURAS DINAMICAS 2°N165°E



**TEMPERATURAS SUB-
SUPERFICIALES
2°N165°E**

T° SUBSUPERFIALES 1997-1998-2014-2015

2°N165°E



VALORES PROMEDIO DE T° SUBSUPERFICIAL

MES	1997	1998	2014	2015
ENERO	22.93	19.15	21.88	22.29
FEBRERO	22.76	19.12	22.12	22.43
MARZO	23.29	19.31	21.97	21.75
ABRIL	22.61	19.25	21.36	21.27
MAYO	21.77	19.37	21.20	22.28
JUNIO	21.12	19.80	20.78	
JULIO	20.94	19.97	21.04	
AGOSTO	20.37	20.40	21.08	
SEPTIEMBRE	19.77	20.51	21.21	
OCTUBRE	19.76	20.50	22.45	
NOVIEMBRE	19.51	20.75	22.18	
DICIEMBRE	19.53	21.55	21.99	

- T° 23-24
- T° 22-23
- T° 21-22
- T° 20-21
- T° 19-20

Las temperaturas en el presente año se han registrado mas altas que el año 2014, y similar al año niño 1997.

CONCLUSIONES

- Se observa que el presente año, 2015, presenta una similitud en los primeros meses, de los vientos U, con respecto al año niño 1997.
- Las alturas dinámicas se encuentran por encima de su histórico, a excepción de los primeros días de este mes, que se ha ubicado por debajo, llegando a una altura de 130.
- Las temperaturas del año 2015 se encuentran similar al año niño 1997, en los primeros meses, entre las profundidades de 100-200m.
- Todos estos parámetros evaluados, nos indica una posible presencia del fenómeno de El Niño, debido a la similitud que presenta con el año niño 1997.